

BusinessGuard COBRA

Utredning av flertal oegentligheter på arbetsplats

Bakgrund

2008 kontaktades G och F av X med anledning av att X önskade hjälp med en utredning av en anställd (nn). Nn var vid tidpunkten föremål för en förundersökning avseende trolöshet mot huvudman (grovt brott) samt otillbörlig användning av konfidentiell information.

X presenterade vid mötet händelseförloppet i stort vilket innefattade:

1. Misstankarna mot nn
2. Vilka aktörer man misstänkte hade medverkat
3. Vilken information man hade
4. Vad man önskade uppnå med ärendet

Hypotesen var att nn medvetet hanterat konfidentiell information på ett för arbetsgivaren otillbörligt sätt. Nn skall ha fått betalt av ett konkurrerande bolag för delleveranser av den information som bedömts som användbar ur ett konkurrerande perspektiv.

Utredningsplan

Mot bakgrund av ärendets komplexitet, bristen på bevis och mängden möjliga men ej kartlagda informationskällor föreslogs G och F inleda utredningen med en förstudie. Förstudien skulle resultera i en detaljerad utredningsplan där åtgärder skulle generera användbara resultat för den juridiska process som nn var föremål för.

Utredningens mål

Utredningens mål var att finna bevis genom dokumentation eller vittnesmål för ovanstående hypotes. Denna utredningen skulle ske på ett för arbetsgivaren ej externt uppseendeväckande sätt och med de juridiskt möjliga tillvägagångssätt som kunde erbjudas.

Förstudie - mål

Målet med förstudien var att generera uppslag och utvärdera möjligheterna att genomföra en framgångsrik utredning vars syfte var att säkra bevis som styrkte att nn medvetet och otillbörligt hanterat konfidentiell information alternativt begått annan brottslig gärning.

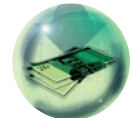
Förstudien genomfördes enligt följande delmoment:

1. Personundersökning på nn i syfte att generera uppslag för informationskällor och vidare utredning samt för att fungera som underlag för korrelationsprövning med den information som sedan tidigare fanns på nn. Detta genomfördes parallellt med p. 2 och 3.
2. Inläsning i ärendet och planering.
3. Kartläggning av informationskällor. G och F kontrollerade och utvärderade möjliga informationskällor mot syftet att kunna inhämta information som stödjer utredningens målsättning. Arbetet innebar samtal och avstämning med X.
4. Utredningsplan (analys och slutsats). Utredningsplanen med konkreta åtgärder som kunde vidtas där G och F ansåg att åtgärden kunde resultera i ett resultat användbart för ärendet. Syftet med att utvärdera informations-källorna var förutom skälet att kartlägga vilka som fanns, att analysera vilken information de faktiskt innehöll eller kunde bidra med. Vidare var syftet att analysera vilka motiv nn kunde ha att samarbeta med G och F.

Informationskällor

Följande förteckning av möjliga informationskällor upprättades för aktiv bearbetning och analys:

1. Öppna källor (register, databaser, domar, värdehandlingar)
2. Informationsbärare (anställda på X, leverantörer, kunder, vänner – ovänner, grannar, dokument)
3. Spaning (dokumentation av rörelsemönster, sociala kontakter, transaktioner m.m.)
4. Tekniska åtgärder (spaning - bild och ljud, datorer - digitala dokument, bilder m.m.)



5. Telefoni på arbetsplatsen
6. E-mail från arbetsplatsen
7. Internetanvändning på arbetsplatsen (cookies, adresshistorik)
8. Passageloggar på arbetsplatsens olika anläggningar
9. Provokationer (social engineering, kontrollköp)

Tidsplan

Tidsplanen för detta utredningsarbete var en månad. Interrimrapporter och avstämningsmöten genomfördes vid behov samt vid önskemål från kunden. Tidplanen höll för detta uppdrag.

Rapporteringen

Förstudien dokumenterades genom skriftlig rapport av G och F.

Ersättningsbara kostnader (SEK) med BusinessGuard COBRA

Juridisk (F) och teknisk (G) konsultation hos X :..... 100,000
Avbrott :..... 500,000
Fiktiva licensavgifter : 275,000
Juridiskt biträde (F) :..... 150,000
PR-kostnader : 55,000
Total kostnad : 1,080,000

Kontaktuppgifter

Frank Advokatbyrå AB

Birger Jarlsgatan 4
105 15 Stockholm
Sweden

Gothia Protection Group AB

Box 869
114 79 Stockholm
Sweden

Chartis Europe S.A.

P.O Box 3506, 103 69 Stockholm
Telefon: +46 8 506 920 00
Fax: +46 8 506 920 90
www.chartisinsurance.se



Försäkringsgivare är Chartis Europe S.A. Detta dokument är endast i informationssyfte och utgör inte bevis för försäkringsskydd eller som fullständig grund för försäkringens innehåll. Produkten kan variera mellan olika länder och erbjuds i en del fall inte inom hela Europa. Beskrivning av produktens omfattning och begränsningar finns i våra fullständiga produktvillkor, som du finner på www.chartisinsurance.com eller kan ta del av vid kontakt med oss på Chartis. Chartis är ett varumärke under Chartis Europe S.A.

Chartis Europe S.A., Svensk filial, Drottninggatan 82, Box 3506, 103 69 Stockholm Telefon +46 8 506 920 00 Fax +46 8 506 920 90 Org nr 516401-8060 www.chartisinsurance.com
Filial av Chartis Europe S.A., Tour Chartis - Paris La Défense, 34 Place des Corolles, 92400 Courbevoie, Frankrike. Registrerat i Frankrike under RCS Nanterre 552 128 795.